



Mesures agroenvironnementales et climatiques (MAEC) surfaciques

France métropolitaine hors Corse

Notice d'information du territoire « Bassin d'Alimentation de Captage de LANDIFAY » Campagne 2024

Les mesures agroenvironnementales et climatiques (MAEC) constituent un des outils majeurs de l'architecture environnementale de la politique agricole commune (PAC) pour :

- Accompagner le changement de pratiques agricoles afin de répondre à des enjeux environnementaux identifiés à l'échelle des territoires ;
- Maintenir des pratiques favorables sources d'aménités environnementales là où il existe un risque de disparition ou d'évolution vers des pratiques moins vertueuses.

Les MAEC concourent ainsi pleinement à l'accompagnement des systèmes d'exploitation dans la voie de la performance économique, environnementale et sociale et dans leur projet de transition agro-écologique.

Cette notice présente l'ensemble des MAEC proposées sur le territoire « Bassin d'Alimentation de Captage de LANDIFAY » au titre de la campagne PAC 2024. **Lisez cette notice attentivement avant de remplir votre demande d'engagement en MAEC.**

En complément, vous pouvez consulter la notice nationale d'information sur les MAEC et les aides à l'agriculture biologique pour la programmation PAC 2023-2027, disponible sous Télépac¹.

Les bénéficiaires de MAEC doivent respecter, comme pour les autres aides de la PAC, les exigences de la conditionnalité présentées et expliquées dans les différentes fiches conditionnalité qui sont à votre disposition sous Télépac.

¹ <https://www.telepac.agriculture.gouv.fr>

1 PÉRIMÈTRE DU TERRITOIRE « BASSIN D'ALIMENTATION DE CAPTAGE DE LANDIFAY » ET CONDITIONS D'ACCÈS AUX MAEC

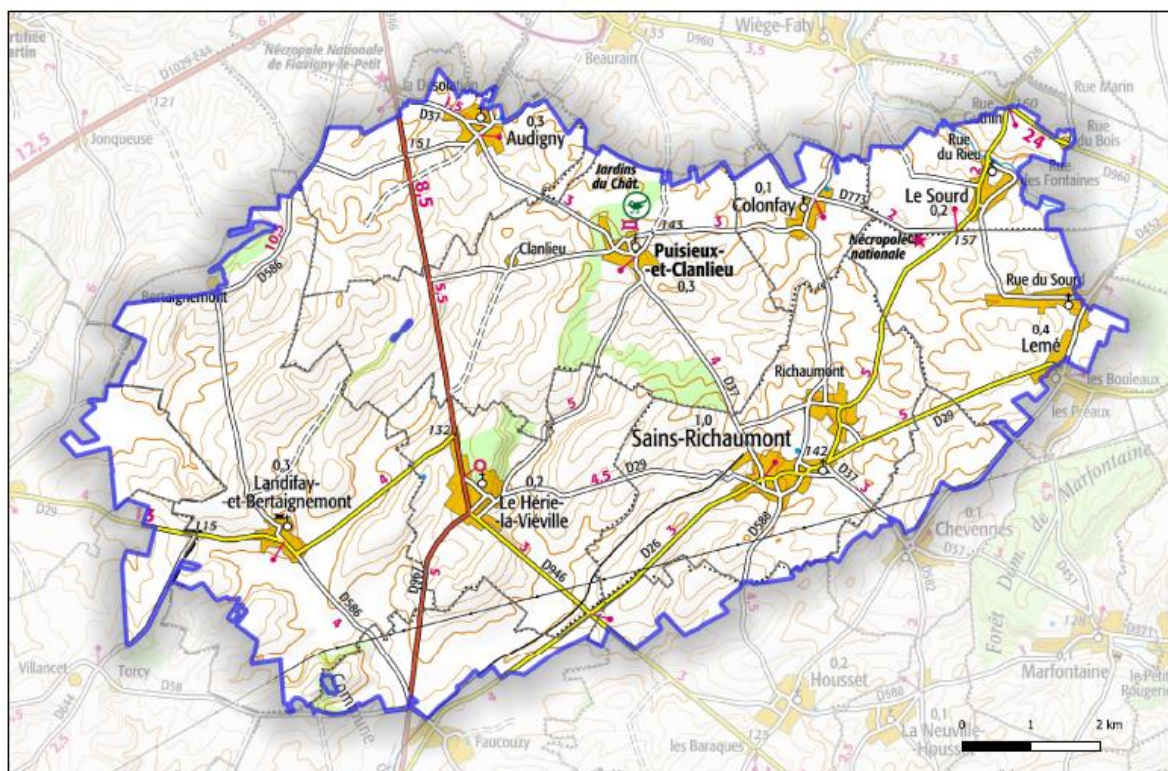
Le bassin d'alimentation peut être divisé en trois zones selon leur importance dans l'alimentation du captage :

- Une zone principale d'alimentation située en amont du captage,
- Une zone d'alimentation potentielle concernant la partie Ouest de Landifay-et-Bertaignemont et les vallons pouvant drainer les eaux souterraines en direction du captage notamment en hautes-eaux,
- Une zone d'influence modérée qui concerne les zones les plus éloignées à l'Est de l'ouvrage.

Communes concernées : Landifay-et-Bertaignemont, Le Hérie-la-Vieville, Puisieux-et-Clanlieu, Colonfay, Sains Richaumont, Le Sourd, La Vallée au Blé, Audigny, Lemé

D'autres communes ont une infime partie de leur territoire concernée par le BAC : Monceau-le-Neuf et Faucouzy, Origny-Ste-Benoite, Parpeville, Chevennes, Flavigny-le-Grand-et-Beaurain, Housset, Haution, Marly-Gomont, Proisy, Voulpaix.

Nombre d'agriculteurs concernés sur le BAC: 102 exploitants identifiés. Parmi ces exploitants, 76 d'entre eux sont susceptibles d'avoir leur corps de ferme dans la zone du BAC de Landifay. Enfin, 32 exploitations sont situées dans la partie vulnérable (à l'ouest de Sains Richaumont).



En ce qui concerne les mesures « systèmes », seules les exploitations dont au moins une parcelle se situe dans le territoire la première année d'engagement sont éligibles.

En ce qui concerne les mesures « localisées », une parcelle ou un élément est éligible à la MAEC dès lors qu'au moins une partie de la surface ou de l'élément est incluse dans le territoire la première année d'engagement.

2 RÉSUMÉ DU DIAGNOSTIC AGROENVIRONNEMENTAL DU TERRITOIRE

L'analyse des pratiques agricoles a montré que la plupart des exploitations avaient une conduite de type raisonné ou conventionnel. Les points importants qui en sont ressortis sont les suivants :

- L'analyse des assolements et rotations a montré des systèmes de culture moyennement diversifiés en nombre de cultures totales, mais suffisamment en têtes d'assolement pour permettre une rotation suffisamment longue, sauf dans quelques cas. Les rotations longues ont un impact favorable sur la gestion des adventices.
- Pour l'interculture, bonne prise en compte de la couverture du sol. Une communication est réalisée sur le rôle des couverts végétaux et les espèces de CIPAN utilisables.
- Le déchaumage et le labour sont largement pratiqués sur le BAC. Les TCS sont peu présentes. Des informations sont données sur le faux-semis, en tant que technique alternative à la gestion des adventices.
- Pour les amendements organiques, nombreux sur le secteur, des informations sont apportées sur les produits, ainsi qu'une incitation à la réalisation d'analyses, pour une meilleure prise en compte de l'apport d'azote organique dans la fertilisation azotée.
- Concernant la fertilisation azotée, les reliquats azotés sont généralement pratiqués dans différentes situations. Les outils d'aide à la décision pour la réalisation du calcul de la dose bilan sont aussi fréquemment utilisés, comme les outils d'aide à la décision pour le dernier apport. Par l'intermédiaire de l'animation autour du plan d'action Grenelle, le fractionnement azoté est bien respecté et valorisé. Ainsi la quasi-totalité des exploitants du BAC font partie d'une mesure de gestion de la fertilisation azotée permettant d'optimiser au mieux sa fertilisation.
- Concernant les pratiques phytosanitaires, l'action Agripéron a porté ses fruits sur l'ouest du BAC de Landifaï, en amenant les agriculteurs à modifier leurs pratiques, pour éviter celles à risque, comme le désherbage d'automne en céréales. D'autre part, l'analyse des IFT montre que leur niveau est globalement inférieur aux références régionales, ce qui est un bon point pour le secteur, mais avec la présence d'une disparité assez marquée entre exploitations. Une information est apportée sur les techniques alternatives à l'utilisation de produits phytosanitaires.

D'une manière générale, même si toutes les exploitations ne sont pas sécurisées, une part importante a entrepris des améliorations depuis plus de 10 ans.

Qualité de l'eau du captage :

- nitrates : la teneur en nitrates varie entre 40 et 50,5 mg/l entre 2016 et 2020 ; la dernière teneur mesurée est de 49 mg/l en février 2022.
- phytosanitaires : Aucune teneur en pesticide n'a été détectée sur le captage.

Le territoire proposé par le syndicat des eaux de Landifay-et-Bertaignemont et Le Hérie-la-Vieville s'inscrit dans le cadre de **l'enjeu eau**.

Les enjeux portent sur les éléments suivants :

- inversion de la courbe d'augmentation des nitrates,
- éviter les épisodes de turbidité,
- baisse des molécules phytosanitaires agricoles,
- éviter l'apparition de nouvelles molécules phytosanitaires aux captages.

3 LISTE DES MAEC PROPOSÉES SUR LE TERRITOIRE

Deux types de mesures sont proposés :

- Des **mesures « systèmes »** pour lesquelles l'exploitant doit obligatoirement demander à engager au moins 90 % des surfaces éligibles à la MAEC de son exploitation ;
- Des **mesures localisées** qui peuvent être mises en œuvre sur certaines parcelles de l'exploitation et permettent de répondre à des enjeux plus spécifiques et localisés (biodiversité notamment).

Type de couvert et/ou habitat visé	Enjeu environnemental visé ²	Code de la mesure	Type de mesure	Objectifs de la mesure	Montant	Financement
Terres arables	Enjeu eau potable	HF_LDFY_PHY2	système	Préserver la qualité de l'eau par la réduction de la pollution par les herbicides	143€/ha	80% FEADER +20% AESN (ou MASA selon crédits disponibles)
	Enjeu eau potable	HF_LDFY_PHY3	système		281€/ha	
	Enjeu eau potable	HF_LDFY_FER2	système	Préserver la qualité de l'eau par la réduction de la pression en nitrates	136€/ha	
	Enjeu eau potable	HF_LDFY_FER6	système	Préserver la qualité de l'eau par la combinaison de pratiques agronomiques : la réduction de la fertilisation et des IFT, couverture des sols.	212€/ha	
	Enjeu eau potable	HF_LDFY_ESP1	Localisée	Préserver les cycles reproducteurs des espèces	82€/ha	

Prairies permanentes ou temporaires	Enjeu eau potable	HF_LDFY_ESP2	localisée	animales et végétales par le retard de la fauche	145€/ha	
	Enjeu eau potable	HF_LDFY_ESP3	localisée		200€/ha	
	Enjeu eau potable	HF_LDFY_ESP4	localisée		254€/ha	
Terres arables, cultures pérennes	Enjeu eau potable	HF_LDFY_CIFF	localisée	Implanter et maintenir des couverts herbacés pérennes en vue de diminuer l'érosion et le lessivage des intrants + constituer des zones refuges pour la faune et la flore	652€/ha	80% FEADER +20% AESN (ou MASA selon crédits disponibles)
Éléments ligneux	Enjeu eau potable	HF_LDFY_IAE1	localisée	Assurer un entretien respectueux des IAE afin d'en assurer le renouvellement et la pérennité	800€/ha	
Mares	Enjeu eau potable	HF_LDFY_IAE2	localisée		62€/mare	
Terres arables, prairies permanentes	Enjeu eau potable	HF_LDFY_HBV1	système	Viser l'autonomie alimentaire des élevages d'herbivores par la complémentarité des productions animales et végétales	121€/ha	
	Enjeu eau potable	HF_LDFY_HBV2	système		177€/ha	
	Enjeu eau potable	HF_LDFY_HBV3	système		233€/ha	

Une notice spécifique à chacune de ces mesures, incluant le cahier des charges à respecter, est jointe à cette notice d'information du territoire « Bassin d'Alimentation de Captage de LANDIFAY ».

4 MONTANTS D'ENGAGEMENT MINIMUM ET MAXIMUM

L'engagement dans une ou plusieurs MAEC de ce territoire est possible uniquement dans le cas où cet engagement représente, au total, un montant annuel supérieur ou égal à 300 euros. Si ce montant minimum n'est pas respecté lors de la demande d'engagement en première année, celle-ci sera irrecevable.

Par ailleurs, le montant de l'engagement est susceptible d'être plafonné selon les modalités d'intervention des différents financeurs. Les modalités de financement validées en CRAEC sont précisées dans l'arrêté préfectoral, joint aux notices.

5 CRITÈRES DE PRIORISATION DES DOSSIERS

Les critères de priorisation permettent de classer les demandes d'aide lorsque le nombre de demandeurs éligibles est supérieur aux capacités de financement. Dans ce cas, les dossiers sont engagés par ordre de priorité en fonction des critères définis.

Les critères de priorisation validés en CRAEC sont précisés dans l'arrêté préfectoral, joint aux notices.

6 COMMENT FAIRE LA DEMANDE D'ENGAGEMENT POUR UNE NOUVELLE MAEC ?

Pour vous engager dans une MAEC en 2024, vous devez obligatoirement déposer une demande d'aide avant le 15 mai 2023 lors de votre déclaration PAC dans Télépac :

- En cochant la case correspondant aux MAEC 2023-2027 à l'étape « Demande d'aides » ;
- En dessinant les éléments graphiques pour lesquels une aide est demandée (éléments surfaciques, linéaires ou ponctuels) à l'étape « RPG MAEC/BIO », selon les instructions figurant dans la notice explicative de la télédéclaration des MAEC³, en précisant le code de la mesure demandée ;
- *Le cas échéant, si une ou plusieurs mesures proposées sur le territoire reposent sur des surfaces cibles* : En cochant à l'étape « RPG » les surfaces cibles ;

Si une ou plusieurs mesures proposées sur le territoire présentent des exigences liées aux effectifs animaux (nombre d'UGB, chargement...) « HBV1 ; HBV2 ; HBV3 » préciser :

vous devez également déclarer les effectifs animaux autres que bovins dans l'écran correspondant sur Télépac, afin que la DDT(M) soit en mesure de calculer le chargement ou les effectifs animaux de votre exploitation.

³ Disponible sur Telepac : <https://www.telepac.agriculture.gouv.fr>

7 CONTACTS

Pour toute information complémentaire, contacter la structure animatrice du territoire :

Syndicat des Eaux de Landifay-et-Bertaignemont et Le Hérie-la-Vieville

Mairie de le Hérie la Vieville,

02 120 Le Hérie –la-Vieville

03 23 61 25 27

mairie.leherielavieville@wanadoo.fr

Chambre d'Agriculture de l'Aisne :

Service Agronomie Environnement

1 rue Rene Blondelle

02007 LAON Cedex

Tel : Guichet unique MAEC : 03.23.22.51.21

Mail : conseilagro@aisne.chambagri.fr ou Lauranne GRONDIN
lauranne.grondin@aisne.chambagri.fr